



# Henkilöstöpalvelut

- Henkilöstöpalvelualan kokonaisliikevaihto joulukuussa hieman vuoden takaista suurempi
- Ulkoistuspalvelut nousussa vuoden takaiseen verrattuna.
- Odotukset vuodelle 2014 ovat positiiviset. Vuoden alkupuolella liikevaihdon odotetaan kasvavan 3,6 prosenttia.

Henkilöstöpalveluyritysten Liiton liikevaihtotiedusteluun vastaa (v. 2011 liikevaihdon perusteella) 20 suurinta henkilöstöpalvelualan yritystä. Tiedustelun toteuttaa kuukausittain HPL:n toimeksiannosta EK.

Yritykset suuruusjärjestyksessä edellisen 12 kuukauden liikevaihdon perusteella:

- Barona
  - StaffPoint\*
  - ManpowerGroup
  - VMP Group
  - Opteam
  - Adecco Finland Oy
  - Henkilöstöpalvelu Argent Oy
  - Go On Yhtiöt
  - Carrot-konserni
  - Eilakaisla Oy
  - Staff Invest konserni
  - Rekrytointipalvelu Sihti Oy
  - SOL Henkilöstöpalvelut Oy
  - Celectus Oy
  - Citywork Oy
  - Workbox Henkilöstöpalvelut
  - Proffice Finland Oy
  - Selekta Henkilöstöpalvelut Oy
  - Mediradix Oy
  - Nordic Henkilöstöpalvelut Oy
- (\*StaffPointin ja HR Housen tiedot laskettu yhteen vuodelta 2012)

Tiedustelun tiedot on tarkoitettu jäsenliiton sisäiseen käyttöön, eikä niitä saa julkaista ilman lupaa.

## Henkilöstöpalvelut

Kyselyssä mukana olevien yritysten yhteenlaskettu liikevaihto oli vuoden 2013 joulukuussa 61,23 miljoonaa euroa. Vuoden 2012 vastaavaan ajankohtaan verrattuna liikevaihto nousi 0,3 prosenttia. Vuoden 2013 marraskuuhun verrattuna liikevaihto laski 4,3 prosenttia. Koko vuoden 2013 liikevaihto oli 745,98 miljoonaa euroa ja laskua vuoteen 2012 verrattuna oli 4,7 prosenttia.

Edellisen 12 kuukauden liikevaihdon perusteella suurin yritys oli yhä Barona. Toiseksi suurin on StaffPoint ja kolmanneksi suurin ManpowerGroup.

## Henkilöstövuokraus

Liikevaihdon perusteella suurin palveluryhmä oli henkilöstövuokrauspalvelut. Henkilöstövuokrauspalveluiden yhteenlaskettu liikevaihto oli vuoden 2013 joulukuussa 48,84 miljoonaa euroa. Vuoden 2012 joulukuuhun verrattuna liikevaihto supistui 1,0 prosenttia. Vuoden 2013 marraskuuhun verrattuna liikevaihto väheni 5,0 prosenttia.

Henkilöstövuokrauspalveluiden liikevaihto oli vuonna 2013 joka kuukausi pienempi kuin edellisen vuoden vastaavan ajankohdan liikevaihto.

Henkilöstöpalveluiden liikevaihto, milj. €



Henkilöstövuokrauspalveluiden liikevaihto kuukausittain, milj. €



## Henkilöstövuokraus

Henkilöstövuokrauspalveluiden liikevaihto vuoden 2013 jälkimmäisellä puolikkaalla oli noin 314 miljoonaa euroa. Vuoden 2012 vastaavaan ajankohtaan verrattuna liikevaihto väheni 5,6 prosenttia. Vuoden 2013 ensimmäiseen puolikkaaseen verrattuna liikevaihto kasvoi 7,2 prosenttia.

Koko vuoden 2013 liikevaihto oli noin 613 miljoonaa euroa. Vuoteen 2012 verrattuna liikevaihto väheni 7,1 prosenttia.

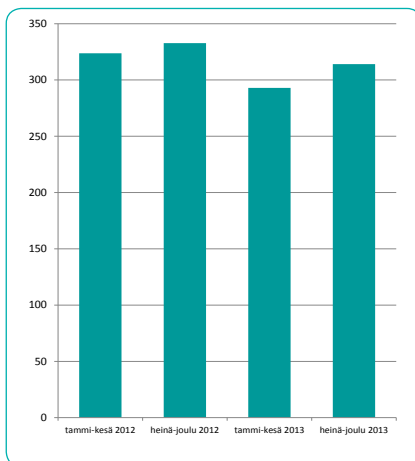
## Rekrytointipalvelut

Rekrytointipalveluiden liikevaihdon arvo oli vuoden 2013 joulukuussa 0,71 miljoonaa euroa. Vuoden 2012 joulukuuhun verrattuna liikevaihto supistui 9,2 prosenttia. Vuoden 2013 marraskuuhun verrattuna liikevaihto supistui 5,0 prosenttia.

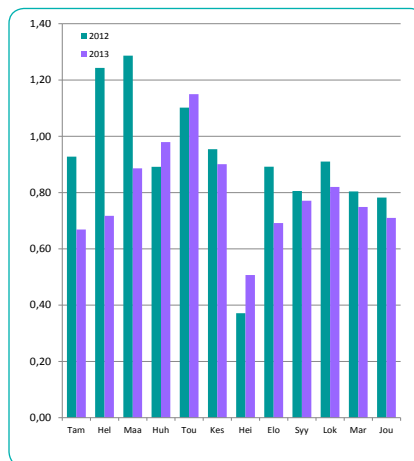
## Rekrytointipalvelut

Rekrytointipalveluiden liikevaihto oli vuoden 2013 jälkimmäisellä puolikkaalla yhteensä noin 4,3 miljoonaa euroa. Vuoden 2012 vastaavaan ajankohtaan verrattuna liikevaihto väheni 4,2 prosenttia. Vuoden 2013 ensimmäiseen puolikkaaseen verrattuna liikevaihto väheni 30,6 prosenttia. Koko vuoden 2013 liikevaihto oli noin 9,5 miljoonaa euroa. Liikevaihto supistui vuoteen 2012 verrattuna 12,9 prosenttia.

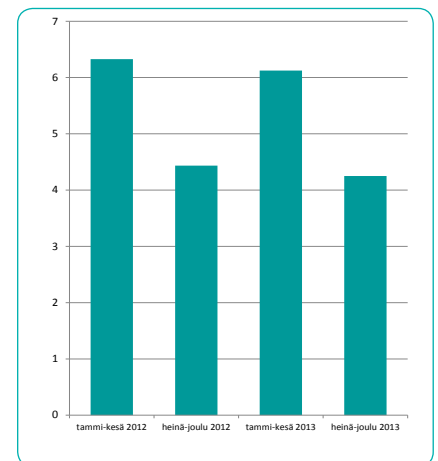
Henkilöstövuokrauspalveluiden liikevaihto puolivuositain, milj. €



Rekrytointipalveluiden liikevaihto kuukausittain, milj. €



Rekrytointipalveluiden liikevaihto puolivuositain, milj. €



## Ulkoistuspalvelut

Liikevaihdoltaan toiseksi suurin palveluryhmä oli ulkoistuspalvelut. Tämän ryhmän liikevaihdon arvo oli vuoden 2013 joulukuussa 7,0 miljoonaa euroa. Vuoden 2012 joulukuuhun verrattuna ulkoistuspalveluiden liikevaihto kasvoi 28,4 prosenttia. Toisaalta vuoden 2013 marraskuuhun verrattuna liikevaihto väheni 6,6 prosenttia.

## Ulkoistuspalvelut

Ulkoistuspalveluiden liikevaihdon arvo oli vuoden 2013 jälkimmäisellä puolikkaalla noin 41 miljoonaa euroa.

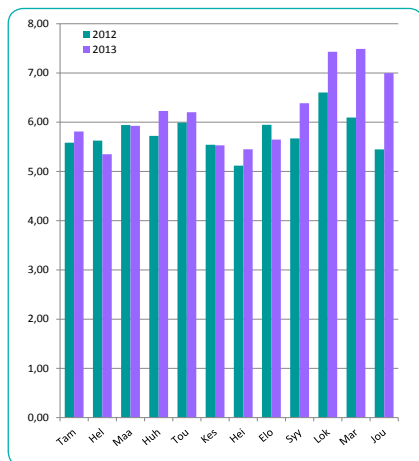
Vuoden 2012 vastaavaan ajankohtaan verrattuna liikevaihto kasvoi 17,3 prosenttia. Vuoden 2013 ensimmäiseen puolikkaaseen verrattuna kasvua oli 16,8 prosenttia. Koko vuoden 2013 liikevaihto oli noin 74,4 miljoonaa. Liikevaihto kasvoi vuoteen 2012 verrattuna 7,4 prosenttia.

## Muut palvelut

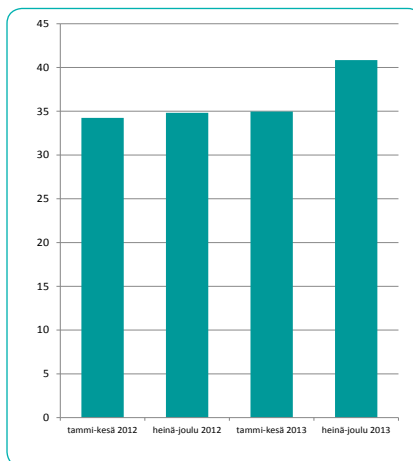
Kolmanneksi suurin osa liikevaihdosta muodostui muista palveluista ja näiden yhteenlaskettu liikevaihto oli vuoden 2013 joulukuussa 4,69 miljoonaa euroa.

Vuoden 2012 joulukuuhun verrattuna liikevaihto supistui 14,6 prosenttia. Vuoden 2013 marraskuuhun verrattuna liikevaihto lisääntyi 8,7 prosenttia.

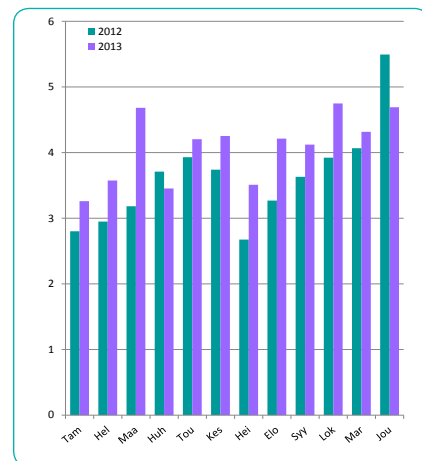
Ulkoistuspalveluiden liikevaihto kuukausittain, milj. €



Ulkoistuspalveluiden liikevaihto puolivuoistain, milj. €



Muiden palveluiden liikevaihto kuukausittain, milj. €



## Muut palvelut

Muiden palveluiden yhteenlaskettu liikevaihto vuoden 2013 jälkimmäisellä puolikkaalla oli noin 27 miljoonaa euroa. Liikevaihto lisääntyi vuoden takaiseen nähden 16,2 prosenttia ja vuoden 2013 ensimmäiseen puolikkaaseen nähden 15,7 prosenttia. Koko vuoden 2013 liikevaihdon arvo oli noin 49 miljoonaa euroa. Liikevaihto kasvoi vuoteen 2012 verrattuna 13 prosenttia.

## Alueellinen jakautuminen

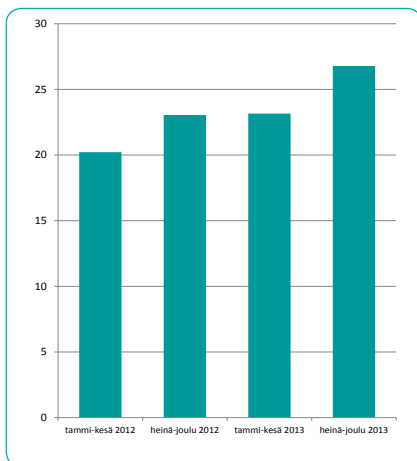
Alueellisen jaon perusteella suurin osa henkilöstöpalveluiden liikevaihdosta tulee Uudenmaan alueelta. Sieltä tulevan liikevaihdon arvo oli vuoden 2013 jälkipuoliskolla noin 210 miljoonaa euroa. Muualta Suomesta tulevan liikevaihdon arvo oli noin 156 miljoonaa euroa. Prosentuaalisesti Uudeltamaalta tulee liikevaihdosta noin 57 prosenttia ja muualta Suomesta 43 prosenttia.

Alueellisen jakauman tietoja ei saada kaikilta vastaajayrityksiltä, joten tiedot ovat suuntaa antavia ja eri aikajaksojen vertailtavuus on haasteellista.

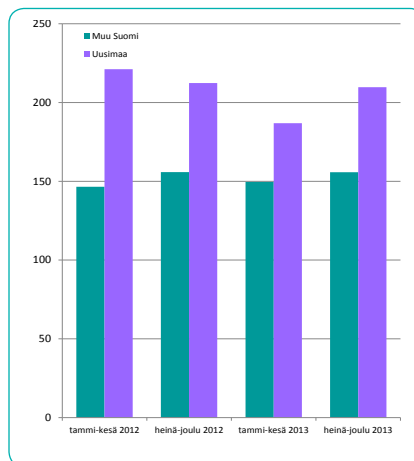
## Toimialoitainen jakautuminen

Toimialoitain tarkasteltuna suurin osa liikevaihdosta tuli toimistoalalta, jonka liikevaihto oli loppuvuonna 2013 noin 65,49 miljoonaa euroa. Seuraavaksi suurin ala oli teollisuus, jonka liikevaihdon arvo oli noin 63,92 milj. euroa. Kolmanneksi suurin ala oli Horeca 49,98 milj. euron liikevaihdollaan. Muiden alojen liikevaihdot olivat: kauppa 37,84 milj.€, ICT 36,16 milj.€, muut palvelut 34,33 milj.€, kuljetus ja logistikka 30,4 milj. €, rakentaminen 29,66 milj. € ja muut 9,69 milj.€. Myöskään näitä tietoja ei ole saatavilla kaikilta yrityksiltä.

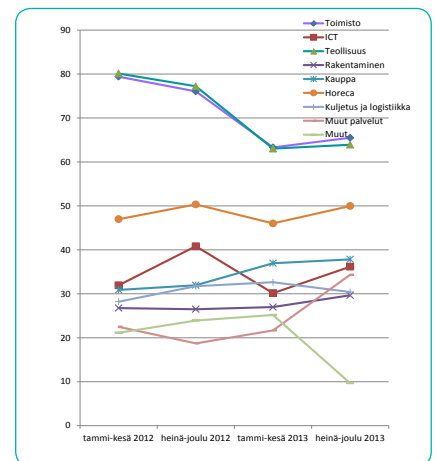
Muiden palveluiden liikevaihto puolivuositain, milj. €



Alueellinen jakautuminen liikevaihto, milj. €



Toimialoitainen liikevaihto, milj. €

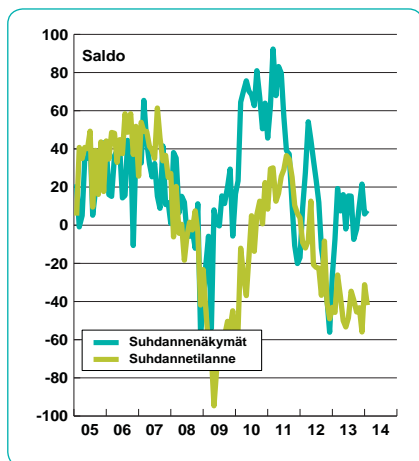




# Henkilöstöpalvelut

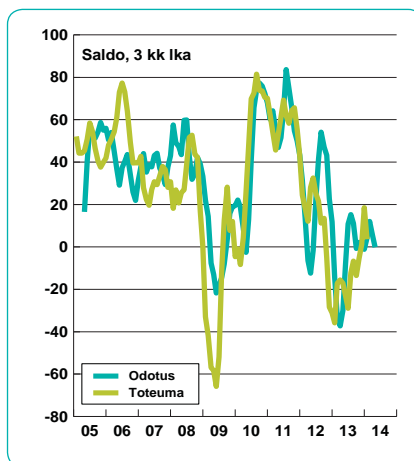
Suhdanteet	Myynti	Henkilökunta
<p>Henkilöstöpalveluyritysten suhdante-tilanne heikkeni vuoden 2014 alussa hieman. Suhdanteilannetta kuvaava saldoluku oli tammikuussa -41, kun saldoluku oli viime vuoden joulukuussa -31. Saldoluku lasketaan myönteisten ja kielteisten vastausten osuuksien erotuksena.</p> <p>Suhdanteiden ennakoitaan paranevan lähikuukausina vain lievästi, saldoluku tammikuussa 8. Viime joulukuussa tehdyssä tiedustelussa suhdannenäkymien saldoluku oli 6.</p>	<p>Myyntimäärät kasvoivat vain vähän loka-joulukuun aikana. Myyntitodotukset ovat vaisuja, sillä myynnin ennakoitaan pysyvän keskimäärin ennallaan loppupalven kuluessa.</p> <p>Myyntihintojen arvioidaan kohentuvan lievästi lähikuukausina, saldoluku tammikuussa 8.</p>	<p>Työvoiman määrä supistui jonkin verran vuoden 2013 viimeisellä neljänneksellä.</p> <p>Henkilökuntaodotukset ovat lievässä laskussa, ja työvoimaa ennakoitaan vähennettävän hieman talven aikana. Toteutunut henkilöstökehitys on ollut viime kuukausina hieman odotuksia heikompaa.</p>

## Suhdanteet



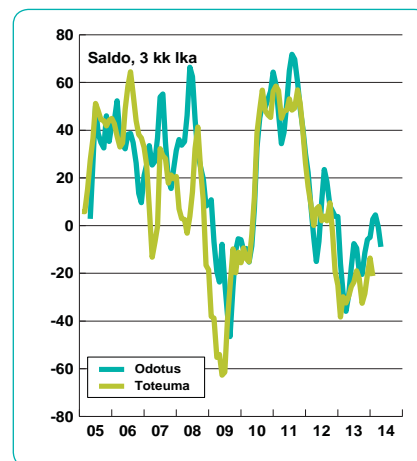
## Myynti

viime kk verrattuna ja odotus



## Henkilökunta

viime kk verrattuna ja odotus



### Henkilöstöpalvelujen vastaajat:

Lukumäärä 28  
Henkilökunta 4 038

Katsaus perustuu EK:n tekemään yritysten ajankohtaisia suhdanteita kuvaavaan tiedusteluun. Vastaukset on esitetty ns. saldolukuina. Saldoluku on positiivista kehitystä kuvaavien osuus vähennettynä negatiivista kehitystä kuvaavien osuudella.

Vastaukset on laskettu yhteen käyttäen painoina henkilökunnan määrää. Pienten yritysten aliedustus otoksessa on korjattu toimialan rakennetta vastaavaksi.